

MĚSTSKÁ ČÁST PRAHA-KŘESLICE

Štychova 2, 104 00 Praha 10

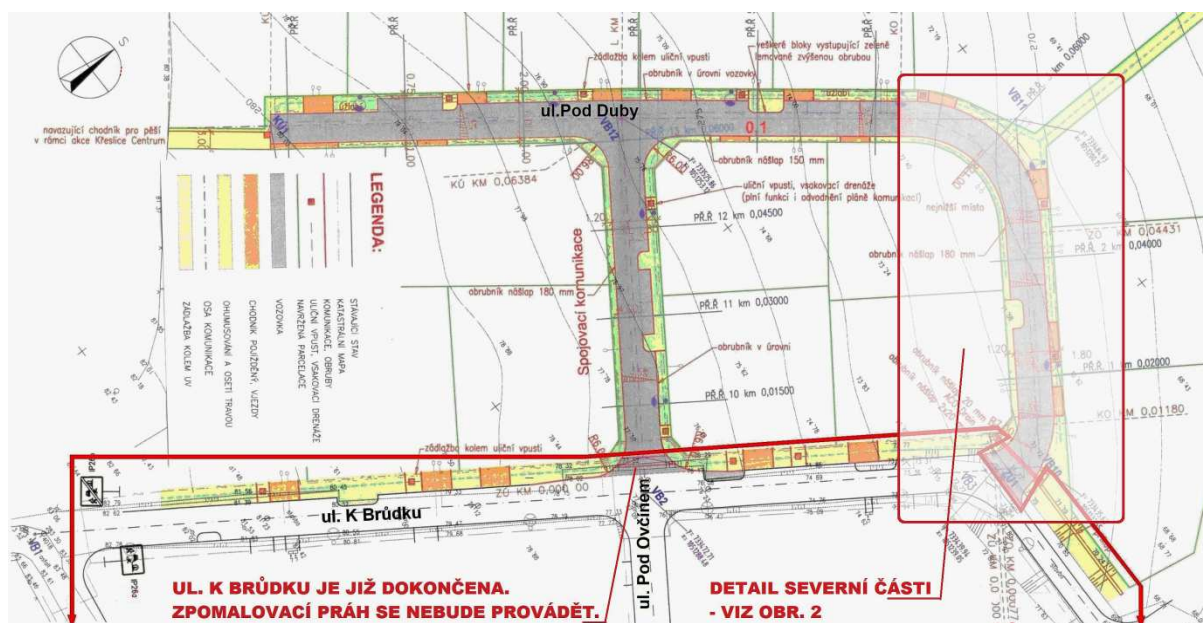
vyzývá vybrané účastníky k podání nabídky na provedení díla

KŘESLICE, ZA OVČÍNEM II - DOKONČENÍ KOMUNIKACÍ

Vyzvednutí zadávací dokumentace od:	19. 8. 2013
Předání nabídek:	26. 8. 2013
Předpokládané zahájení stavby:	2. 9. 2013

Nabídky budou zpracovány podle těchto zadávacích podmínek a podle zadávací projektové dokumentace, -kterou si mohou zájemci od uvedeného data po telefonické dohodě (tel. 267 711 142, 267-711_-826_), vyzvednout na Úřadě Městské části Praha – Křeslice, Štychova 2, 104 00 Praha 10.

ZADÁVACÍ PODMÍNKY K PODÁNÍ NABÍDEK



Obr.1 - lokalita **Za Ovčínem II** – informativní plánec –
– finální povrchy, obrubníky a vjezdy na pozemky v ul Pod Duby a spojovací komunikaci, prodloužení ul. Pod Ovčínem, včetně dvou chodníků v severní části směrem k lesu a v jižní části směrem do budoucího centra obce

A. Cena díla

Zájemce nabídne cenu kompletního díla níže uvedené specifikace bez DPH a včetně DPH. Zájemce potvrdí, že si lokalitu prohlédl, že se úplně seznámil s dokumentací a že za nabídkovou cenu provede dílo v rozsahu podle zadání, schopné užívání.

Vymezení předmětu zakázky:

Předmětem díla je dokončení komunikací v lokalitě **Za Ovčínem II** v Městské části Praha – Křeslice (dále jen „stavba“).

Stavba bude provedena podle těchto Zadávacích podmínek, podle projektové dokumentace a podle podmínek stavebního povolení a dalších podmínek účastníků řízení a správců sítí.

Zájemci obdrží v elektronické podobě schválenou dokumentaci komunikace pro stavební povolení, stavební povolení a rozhodnutí o předčasném užívání komunikace.

Vybraný zájemce obdrží pro realizaci dokumentaci skutečného provedení inženýrských sítí a základů komunikací v tištěné podobě.

Popis stavby:

Komunikace jsou v současné době provedeny pro dočasné užívání, tj. provedený základ komunikace a podkladní vrstvy živice, bez vrchní obrusné živичné vrstvy 4cm, parkovacích stání, vjezdů na stavební parcely, obrubníků a zatravnění ploch zeleně a s dopravním značením odpovídajícím současnému technickému stavu. Je připraveno podzemní vedení pro odvodnění vozovky, vpusti jsou zaslepeny.

Všechny objekty budou v rámci této stavby kompletně dokončeny podle projektové dokumentace dané lokality, pokud není v tomto zadání určeno jinak.

Komunikace a plochy zeleně navážou na již dokončenou ulici K Brůdce.

Pokud bude zjištěno poškození spodní stavby komunikace, bude poškozená část odříznuta a opravena. Okraje stávající vozovky budou odříznuty podle potřeby pro osazení obrubníků. Rozsah těchto oprav a odřezávání okrajů vozovky bude zahrnut v nabídkové ceně a nebude důvodem pro uplatňování víceprací.

Veškeré kanalizační poklapy a povrchové znaky plynovodu a vodovodu jsou v rovině dočasného povrchu a budou výškově upraveny do roviny definitivního povrchu s obrusnou vrstvou. Základní převýšení obrubníků bude 8 cm.

Projektová dokumentace určuje rozsah a počet vjezdů na pozemky. V konkrétních případech, pokud to bude třeba, se umístění vjezdů přizpůsobí skutečnému umístění vrat a branek do jednotlivých nemovitostí, a to jak polohou, tak výškově. Zhotovitel projedná provedení vjezdů a vstupů se všemi majiteli pozemků a následně odsouhlasí s objednatelem. V nabídce bude oceněn ke každé parcele vjezd široký 5 m nebo (pokud je to třeba vzhledem k uspořádání na již zastavěných pozemcích) vjezd 4 m + 1 m přístup k brance. Toto bude zahrnuto v nabídkové ceně díla. Pokud bude mít majitel některého pozemku zájem o nadstandardní řešení (např. širší vjezd), může se s ním zhotovitel ve své režii dohodnout o doplatku.

Při zhotovování vjezdů na pozemky je třeba dbát na ochranu položených elektrických kabelů a pokud by v místě nebyly uloženy v chráničkách, chráničky doplnit.

Vjezdy na pozemky, chodníky k brankám a zeleň budou vždy výškově provedeny tak, aby voda z nich netekla na soukromé pozemky. Případné použití doplňkových technických prvků (žlaby, obrubníky apod.) dohodne zhotovitel předem s objednatelem a zahrne je do nabídkové ceny.

Vjezdy na pozemky, parkovací stání a chodníky k brankám budou ze zámkové dlažby barvy šedé (přírodní).

Chodník navazující na připravovanou lokalitu Centrum v jižní části bude dlážděný, v barvě červené.

V plochách určených pro parkovací stání je v současnosti v této lokalitě provedena skladba včetně vrstvy obalovaného kameniva jako ve vozovce.

Plochy zeleně budou dosypány humózní zeminou tl. min. 10 cm, jejich výška a sklony budou dohodnuty individuálně před dokončením díla a tato dohoda bude podepsána zástupci objednatele i zhotovitele. Následně budou plochy zeleně osety trávou a předány objednateli samostatným protokolem jako souvislý travní porost po první seči vzešlé trávy.

Detailní provedení ploch zeleně upřesní zadavatel při realizaci na místě.

Dopravní značení nebude součástí nabídky, bude provedeno po dokončení stavebních úprav podle rozhodnutí silničního správního úřadu.

Bude dokončeno odvodnění, tj. podle potřeby výškové usazení a odláždění vtokových mříží uličních vpustí.

V komunikacích budou upraveny výšky kanalizačních poklopů a povrchových znaků vodovodu a plynovodu, osazeny obrubníky, doplněna obrusná vrstva a vozovka doplněna do projektované podoby včetně parkovacích stání a travnatých ploch.

Odlišně od projektu budou pro lepší odvedení srážkové vody při přívalových deštích provedeny některé detaily v severní části lokality (viz obr. 2):

V oblouku ul. Pod Duby bude zvětšen příčný sklon vozovky - na vnitřní straně oblouku bude asfalt zesílen na 10 cm a z tohoto místa bude po vnitřní straně oblouku v délce 6m na každou stranu snižován „do ztracena“.

Chodník v severní části bude snížen pod úroveň vozovky, aby jím mohla odtékat voda z přívalových dešťů. Povrch chodníku bude travnatý. Lichoběžníková část na vnější straně oblouku bude ze zámkové dlažby šedé barvy. Dlažba bude výškově plynule navazovat na asfaltovou vozovku, obrubník mezi touto dlažbou a asfaltovým povrchem bude bez nášlapu, aby tudy mohla odtékat voda směrem do chodníku. V místě začínajícího chodníku bude výšková úroveň dlažby o 15 cm pod úrovní nejbližší uliční dešťové vpusti – viz obr. 2. Obrubník mezi dlažbou a asfaltem a mezi dlažbou a zatravněnou částí chodníku bude bez nášlapu v rovině povrchu. Obrubník v šikmé části dlažby podél stavebních pozemků bude mít nášlap 10 cm, aby zachycoval dešťovou vodu a svedl ji do chodníku..

Na křižovatce s ul. K Brůdku přes ul. Pod Duby nebude žlab, ale v prodloužení obrubníku zde bude umístěn příčný práh ze šikmo položených silničních obrubníků pro odvedení přívalové vody s převýšením 10cm. Asfaltový povrch za prahem bude navazovat na vyšší hranu prahu a bude plynulý. Stávající dešťová uliční vpust' bude přeložena nad tento práh.

Nebude realizován zakreslený zpomalovací práh přes ul. Pod Ovčínem a zpomalovací ostrůvek v severovýchodní části.



Obr. 2 – detail severní části lokality Za Ovčínem II

Podmínky, které zhotovitel zejména splní v rámci ceny díla:

V ceně díla je splnění všech podmínek příslušné projektové dokumentace a stavebního povolení včetně v tomto zadání uvedených úprav, v případě potřeby projednání a zajištění dopravně inženýrských opatření, likvidace a odvoz na skládku veškerého přebytečného výkopku a odpadu, zajištění veškerých technických podkladů pro kolaudaci díla.

V ceně díla jsou také případné pokuty a veškeré náhrady škod způsobených zhotovitelem, zejména např. škody způsobené na okolních parcelách, inženýrských sítích a komunikacích, poškození geodetických značek apod.

Zhotovitel si zajistí vytyčení stávajících inženýrských sítí včetně případných kopaných sond a zajistí geodetické vytyčení prováděné stavby. V průběhu stavby bude zhotovitel chránit stávající inženýrské sítě. Kompletní geodetickou dokumentaci skutečného provedení předá zhotovitel před kolaudací protokolárně na Útvar rozvoje hl. m. Prahy, odd. technické dokumentace (dříve IMIP) a objednateli. Zhotovitel zajistí ve dvou vyhotoveních dokumentaci skutečného provedení stavby s vyznačením všech případných změn a předá ji objednateli.

Zhotovitel zajistí provedení všech potřebných atestů, zkoušek a měření a dodá protokoly o jejich výsledcích. Dodá záruční listy a „doklady o shodě“ použitých materiálů.

Zhotovitel provede a zajistí zřízení staveniště včetně případných přívodů energií a médií nutných pro stavbu a likvidaci staveniště, nutná bezpečnostní a ochranná opatření, zajistí pořádek na staveništi a v jeho okolí, zajistí mobilní WC pro pracovníky.

Zhotovitel zajistí nutnou údržbu a čistotu příjezdových komunikací. Zejména bude zhotovitel udržovat čistou ulici Štychovu a přilehlé chodníky. Pokud zhotovitel poškodí jakoukoli věc, zajistí na své náklady opravu. V průběhu stavby nebude zhotovitel bez písemného souhlasu majitelů používat žádné parcely mimo obvod staveniště. Zodpovědnost vůči soukromým vlastníkům v případě vzniku škod nese zhotovitel přímo vůči těmto vlastníkům.

B. Doba plnění zakázky

Uchazeč určí dobu dokončení, nejpozději však do 30. 11. 2013.

C. Požadavky na prokázání potřebné kvalifikace uchazečů:

Uchazeč přiloží k nabídce:

- čestné prohlášení, že splňuje základní kvalifikační kritéria, tj. že není v likvidaci nebo v konkursu, nemá daňové nedoplatky, nemá nedoplatek na pojistném a na penále zdravotního a sociálního pojištění

- soupis provedených staveb obdobného charakteru s vyčíslením nákladů a případné reference o provedených stavbách

Od vybraného zhotovitele bude zadavatel před uzavřením smlouvy o dílo požadovat, aby doložil v originálech nebo ověřených kopiích:

- technickou způsobilost - živnostenský list a výpis z obchodního rejstříku

- uzavřenou pojistku na nedokončené stavební dodávky a pojištění odpovědnosti za škodu při provádění díla i proti třetím osobám.

D. Fakturace

bude probíhat na základě objemu provedených prací odsouhlasených objednatelem měsíčně až do výše 90 % dohodnuté ceny. Zádržné 10% dohodnuté ceny bude investorem uvolněno po odstranění všech vad a nedodělků díla dle předávacího protokolu a po předání veškerých dokladů, zejména souhlasu správců dotčených sítí s kolaudací díla, a po předání ploch zeleně.

E. Způsob hodnocení nabídek :

Pořadí hodnotících kritérií:

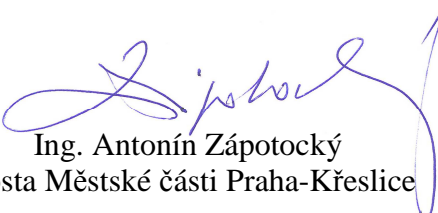
- 1) Cena stavby
- 2) Termín dokončení
- 3) Zkušenosti s prováděním obdobných staveb, reference
- 4) Záruční doba na dokončené dílo
- 5) Minimalizace dopadů stavby na dopravu a životní prostředí

F. Předání nabídek:

Uchazeči budou zařazeni do soutěže, pokud doručí své písemné nabídky v zalepené obálce označené „Soutěž – Křeslice, **Za Ovčínem II**, dokončení povrchů komunikací“ podle tohoto zadání do 26. 8. 2013 do 10,00 hod. na úřad MČ Praha-Křeslice, Štychova 2, 104 00 Praha 10.

G. Ostatní podmínky zadavatele:

Zadavatel si vyhrazuje právo nevybrat žádného uchazeče nebo soutěž zrušit.



Ing. Antonín Zápotocký
starosta Městské části Praha-Křeslice